




МОДУЛЬ 2

**Устранение барьеров для обучения и
поддержка**



Сессии

	ТЕМЫ	МОДЕРАТОР
1	Нарушения зрения Нарушение слуха Физические нарушения	Марал Шешембекова (МШ)
2	Когнитивная деятельность и обучение (трудности в обучении/интеллектуальные нарушения, в т.ч. специфические трудности обучения, например, дислексия)	Sulochini Pather (SP)
3	Язык и коммуникации (речевые и языковые расстройства, дислексия) Поведенческие нарушения (эмоционально-поведенческие расстройства, СДВГ, эмоционально-социальные поведенческие расстройства(ESBD), PAC)	SP
4	Дифференциация как педагогическая методика	Tsediso Makoelle (TM)
5	Разработка и внедрение дифференцированных планов	SP

ДЕНЬ 7: Введение

Это приемлемые выражения?

- Идиот
- Калека
- Инвалид
- Умственно неполноценный
- Дефективный
- Нетрудоспособный

- С ограниченными возможностями
- Страдающий эпилепсией
- Трудоспособный
- Прикованный к инвалидной коляске
- Особые потребности

«Особые образовательные потребности» (Свод правил ООП, 1994)

1. Проблемы со зрением

- ▶ Потеря зрения, начиная с тех, чьи нарушения корректируются с помощью очков (слабое зрение), заканчивая слепыми

2. Проблемы со слухом.

- ▶ Потеря слуха от легкой, умеренной до тяжелой и глубокой степени

3. Физические нарушения

- ▶ Результат врожденного заболевания, например, церебральный паралич.
- ▶ Полученная травма, приведшая к проблемам с двигательной функцией
- ▶ Несовершенный остеогенез (синдром ломких костей)
- ▶ Мышечная дистрофия
- ▶ Спинальный дизрафизм (*Spina Bifida*) и гидроцефалия
- ▶ Муковисцидоз

4. Трудности в обучении

- ▶ Легкая, средняя, тяжелая, глубокая степени, множественные нарушения
- ▶ Обычно оцениваются с помощью тестов IQ
- ▶ Проблемы с освоением базовых навыков грамотности
- ▶ Проблемы с освоением базовых навыков самообслуживания, например, одевание и туалет
- ▶ Может включать аутизм, расстройства аутистического спектра (РАС)

5. Специфические трудности обучения

- ▶ Проблемы с освоением базовых навыков грамотности или счета в отличие от других способностей
- ▶ Дислексия

6. Речевые и языковые трудности

- ▶ Проблемы с коммуникацией

7. Эмоциональные и поведенческие трудности.

- ▶ Сложности с эффективным функционированием в школе

8. Заболевания

- ▶ Эпилепсия
- ▶ Астма
- ▶ СДВГ
- ▶ Диабет
- ▶ Синдром Дауна
- ▶ Диспраксия («синдром неуклюжего ребенка»)

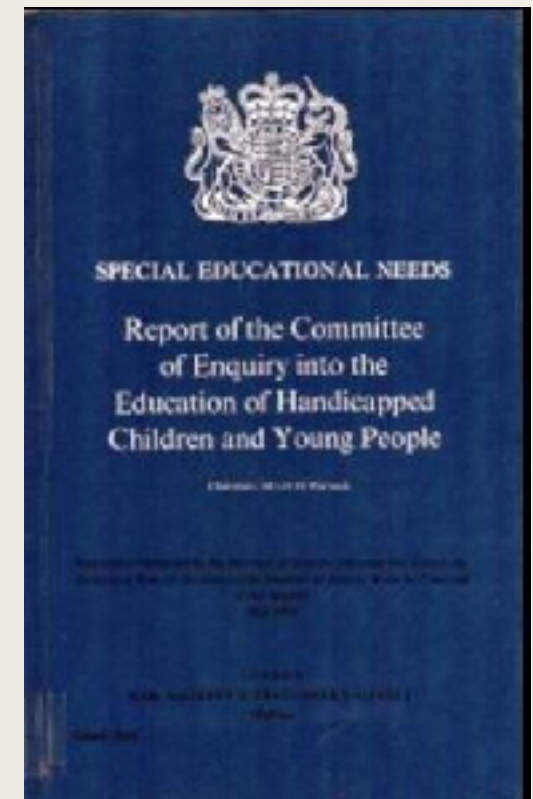
*Решение «проблемы»:
Диагностика и поддержка особых образовательных потребностей*



«Особые образовательные потребности»

Часто используется как синоним слов «нарушение» и «ограниченные возможности»

- Warnock (1978)
- Акцент на *образовательных* потребностях
- Акцент на выявлении и поддержки в школах и классах



Критика термина ООП

«Фраза «особые образовательные потребности»... часто оправдывает отделение детей с ограниченными возможностями от детей без ОВЗ в изолированных специальных школах».

(Barnes, 1993, стр.8)

Критика термина ООП (продолжение)

- «чаще ассоциируется с изоляцией, чем с интегрированным школьным обучением»
- эти термины [«особые» и «потребности»] сами по себе стали спорными, неся смысл беспомощности и несоответствия... из-за них учителя чувствуют себя беспомощными и менее квалифицированными».
- «[ООП] - это глубоко проблематичная концепция... то, что определяется как «потребность», не обсуждалось ни с детьми, ни с их родителями» (Salmon, 1995)

ОСНОВНЫЕ ВОПРОСЫ (например, Stakes and Horby, 2000)

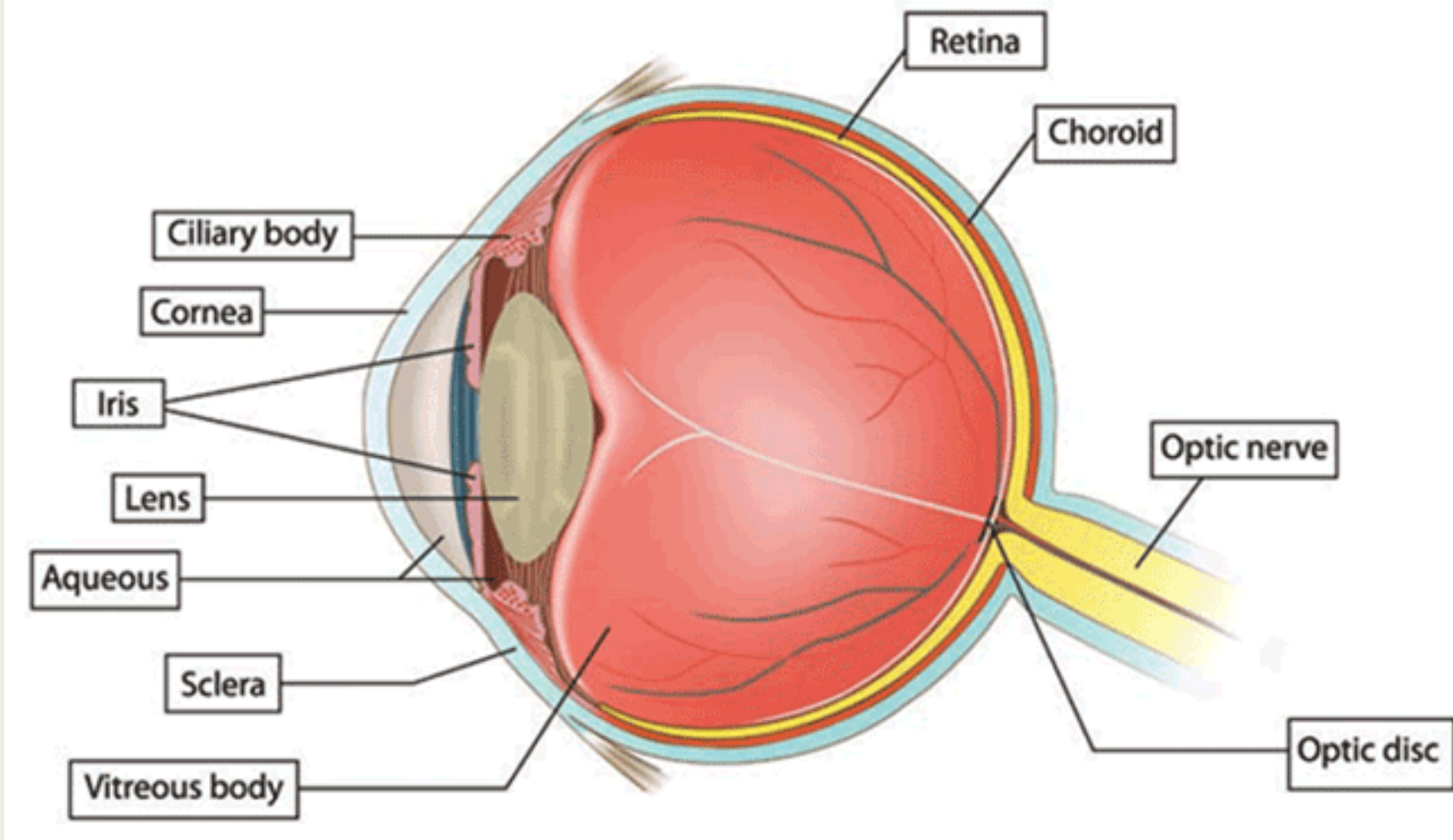
1. Стратегии поддержки детей с ООП могут использоваться (и принесут пользу) для *всех* учащихся.
2. Отличия от других детей:
 - a) *Коммуникационные стратегии и устройства (АДК) для поддержки детей*
 - a) Жесты
 - b) Предметные символы
 - c) [Система общения с помощью карточек \(PECS\)](#)
 - d) [Макатон \(пример\) – символы](#)
 - e) [Устройства для воспроизведения речи \(VOCA\)](#); Электронные средства коммуникации; Устройства вывода речи
 - f) [Полная коммуникация](#)
3. Нарушение слуха
 - a) *Язык жестов*
4. Нарушения зрения.
 - a) Брайль, увеличенный текст
5. Дислексия.
 - a) Увеличенный текст
6. Физические нарушения
 - a) Пандусы
 - b) Адаптированные туалеты

Ключевые моменты

- Некоторые из них легко выявить, например, физические нарушения
- Нельзя предполагать, что все дети с определенным нарушением имеют одинаковые потребности
- Нельзя предполагать, что всем детям с определенным нарушением потребуется одинаковая поддержка.
- Шаблонов и рецептов не существует! Все разные.
- Сосредоточьтесь на том, что ребенок **МОЖЕТ** делать

Нарушения зрения

Нарушения зрения



Виды и причины НЗ

- Слабовидящие, с частичной потерей зрения, слепые
- Можно скорректировать с помощью очков

Причины НЗ

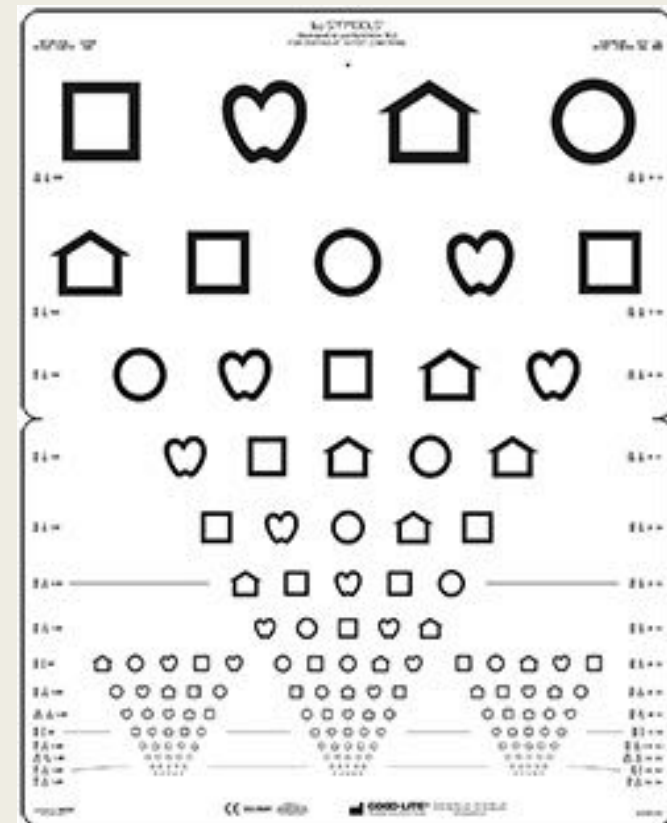
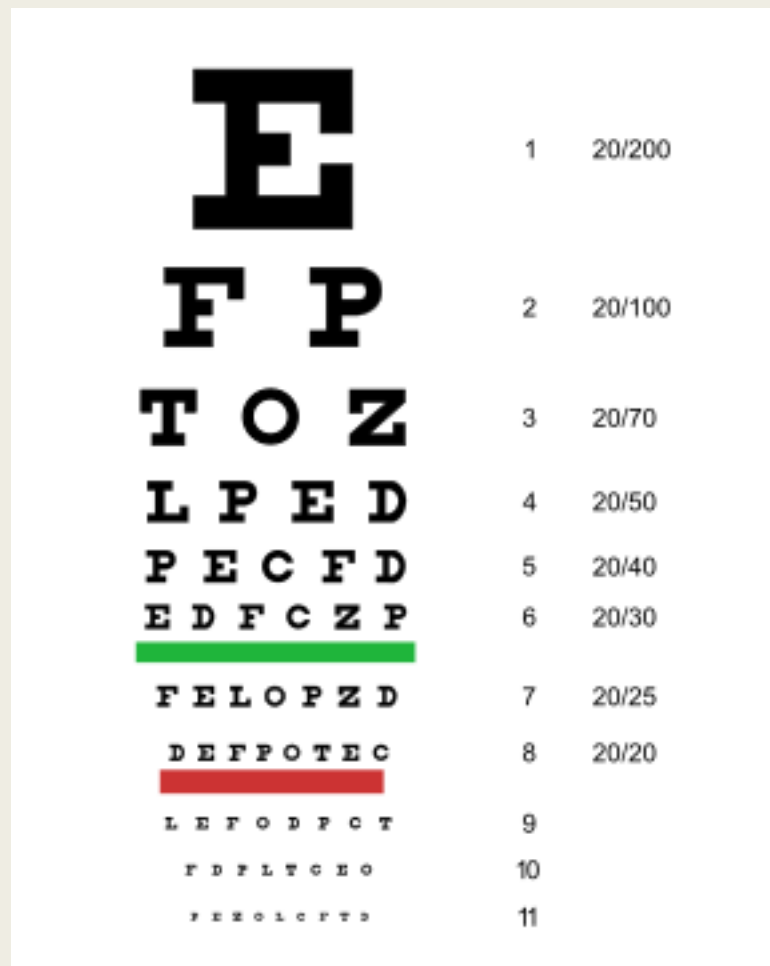
- **Травма глаз**
- **Наследственная слепота и нарушения зрения**
 - *Пигментный ретинит - наиболее частая причина наследственной слепоты.*
- **Глазные инфекции**
 - *Краснуха во время беременности*
 - *Трахома, вызванная заразными микроорганизмами – из-за плохого качества воды и санитарии*
- **Амблиопия**
 - *Из-за недостаточного использования в раннем детстве, «ленивый глаз»*
- **Катаракта**
 - *Помутнение хрусталика из-за затрудненного прохождения света через линзу*
- **Диабетическая ретинопатия**
 - *Диабет поражает мелкие кровеносные сосуды в сетчатке глаза*
- **Глаукома**
 - *Повышенное давление в глазу*
- **Возрастная дегенерация желтого пятна**
- **Нарушение зрения, связанное со СПИДом**
- **Рак глаз**

Общие признаки в классе

- красные глаза, чешуйки на веках между ресницами, часто повторяющийся ячмень или опухшие веки, слезящиеся глаза или выделения из глаз, косоглазие, раскосость, зрачки разного размера, глаза с опущенными веками.
- Часто трет глаза
- Светочувствительность
- Трудности с чтением

Проверка зрения

- Диаграмма Снеллена
 - Таблица Леа
- Укажите инструмент скрининга**
- Дальнейшая проверка зрения у окулиста/офтальмолога



Стратегии работы в классе

- Узнайте, с какого места ребенку лучше видно доску
- При светочувствительности отсадите его от окна, источника света
- Убедитесь в том, что он(а) хорошо ориентируется в классе; следует за учеником, который идет впереди
- Пишите крупными буквами
- Читайте написанное ИЛИ используйте шрифт Брайля
- Укрупняйте текст
- Учащийся делает запись урока для дальнейшего прослушивания
- При необходимости используйте вспомогательные устройства

Вспомогательные устройства

- Приборы для письма по Брайлю – клавиатура QWERTY или Брайля
- Грифель и стилус
- Компьютерное ПО для перевода текста на шрифт Брайля
- Тиснителы, в т.ч. изображения в тактильных ячейках
- «Тостеры» - линии для отображения диаграмм, карт и графиков
- Увеличители



Приборы для письма



Грифель и стилус



Тиснитель

Увеличители



БРАЙЛЬ

A	B	C	D	E	F	G	H	I
J	K	L	M	N	O	P	Q	R
S	T	U	V	X	Y	Z	and	for
							and	for
of	the	with	W					

Возможно ли включение для слепых?



Плохое зрение

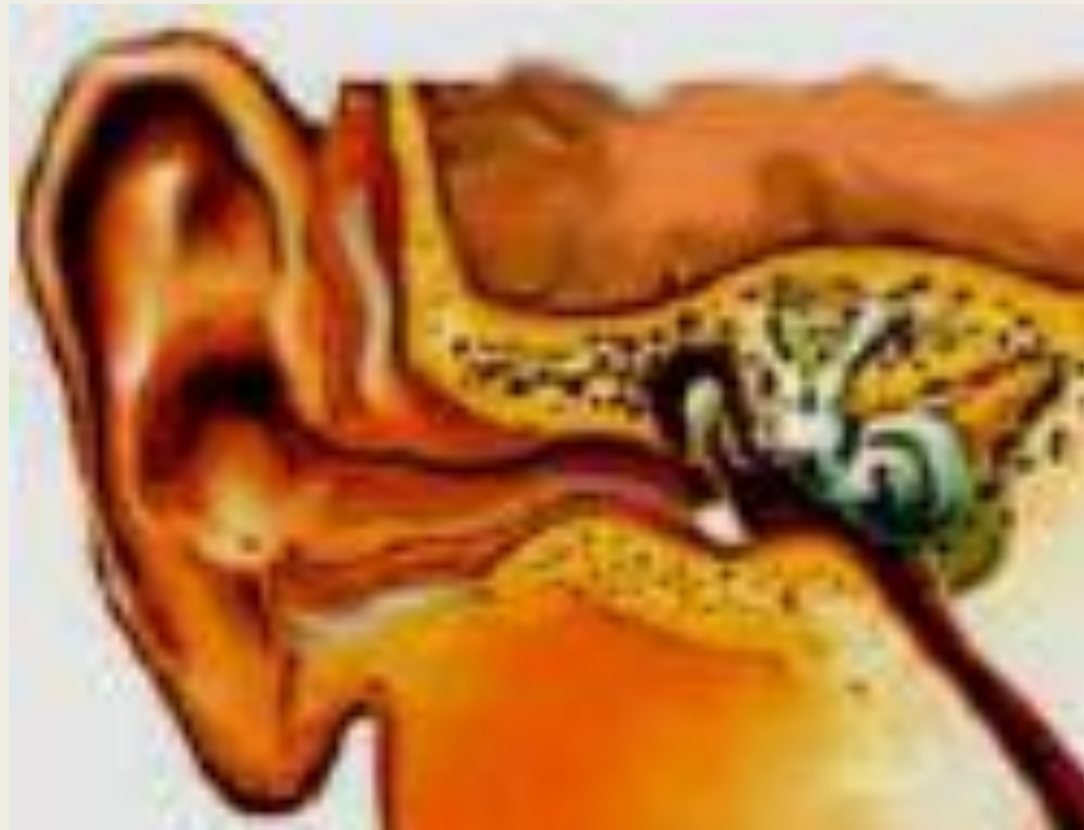
- Крупный шрифт
- Ближе к фронту класса



Слепой

- Шрифт Брайля
- Грифель и стилус

Нарушения слуха



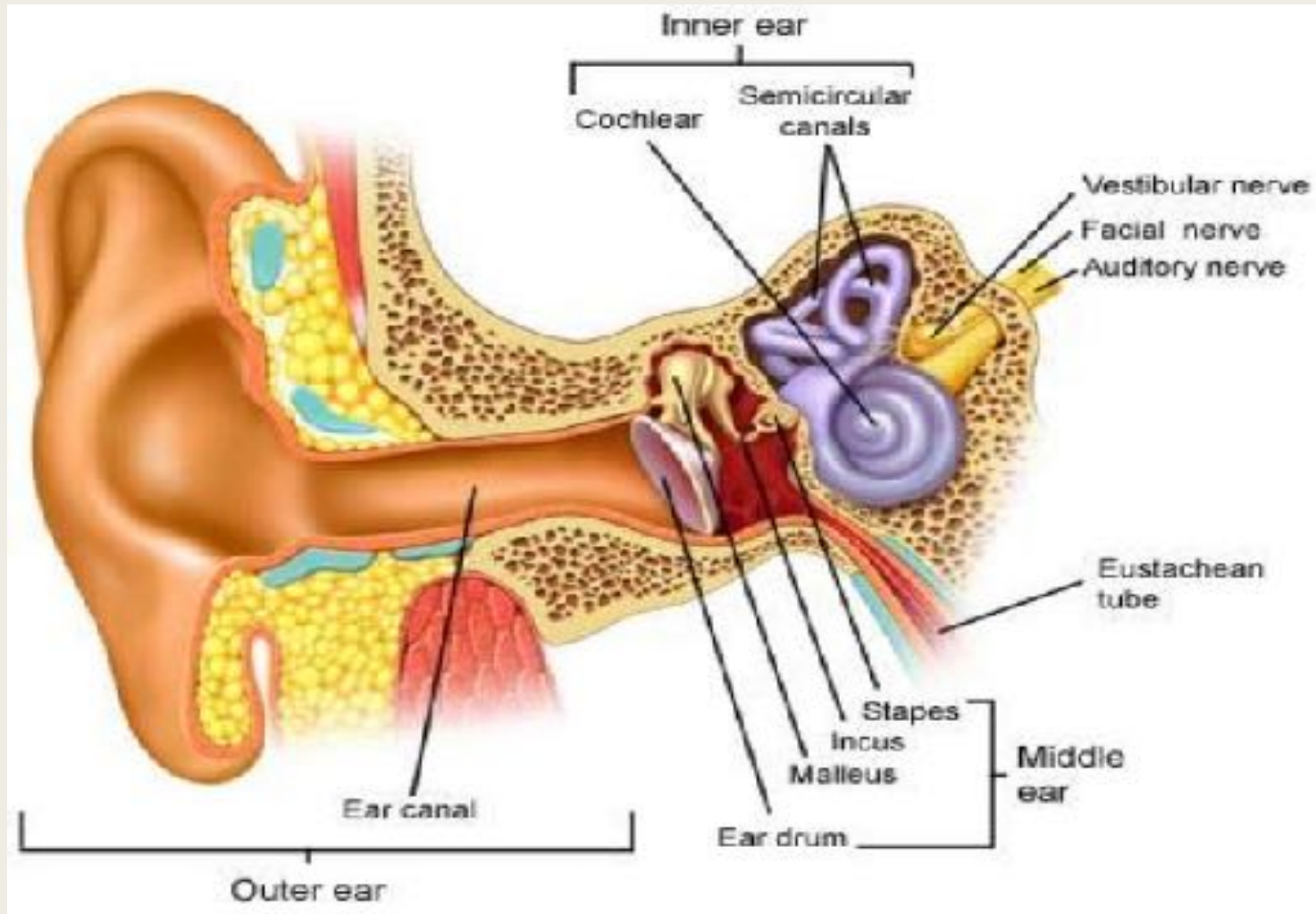
Нарушение слуха - это потеря **слуха**, при которой человек не может полностью воспринимать звуки с помощью уха.

Если потеря слуха незначительная, человек плохо **слышит**, когда разговаривают тихо или на некотором расстоянии от него.

Человек с этой степенью **нарушения слуха** может использовать **слуховой** аппарат для усиления звука.

- «плохо слышит» (легкая степень),
«глухой» (глубокая степень)
- кондуктивный или сенсорно-нейральный
- смешанный - сочетание кондуктивного и нейросенсорного типов
- иногда носит временный характер (из-за насморка, ушных инфекций)

Анатомия уха



нейросенсорная тугоухость - вызванная повреждением чувствительных волосковых клеток во внутреннем ухе или повреждением слухового нерва; это происходит естественным путем с:

- возрастом
- в результате травмы

кондуктивная тугоухость - когда звуки не доходят от наружного уха до внутреннего уха, часто из-за:

- закупорки, например, ушной серой, экссудативного отита или скопления жидкости в результате ушной инфекции
- из-за повреждения барабанной перепонки или

Общие признаки в классе

- Невнимательность
- Неразвитость речи
- Трудности с выполнением инструкций
- Жалобы на боль в ухе
- Выделения из уха

Проверка слуха

Приложение: HearScreen

Голосовые тесты– более громкая, тихая речь

Укажите инструмент скрининга

- Дальнейшая проверка слуха у сурдолога

Проверка слуха у сурдолога

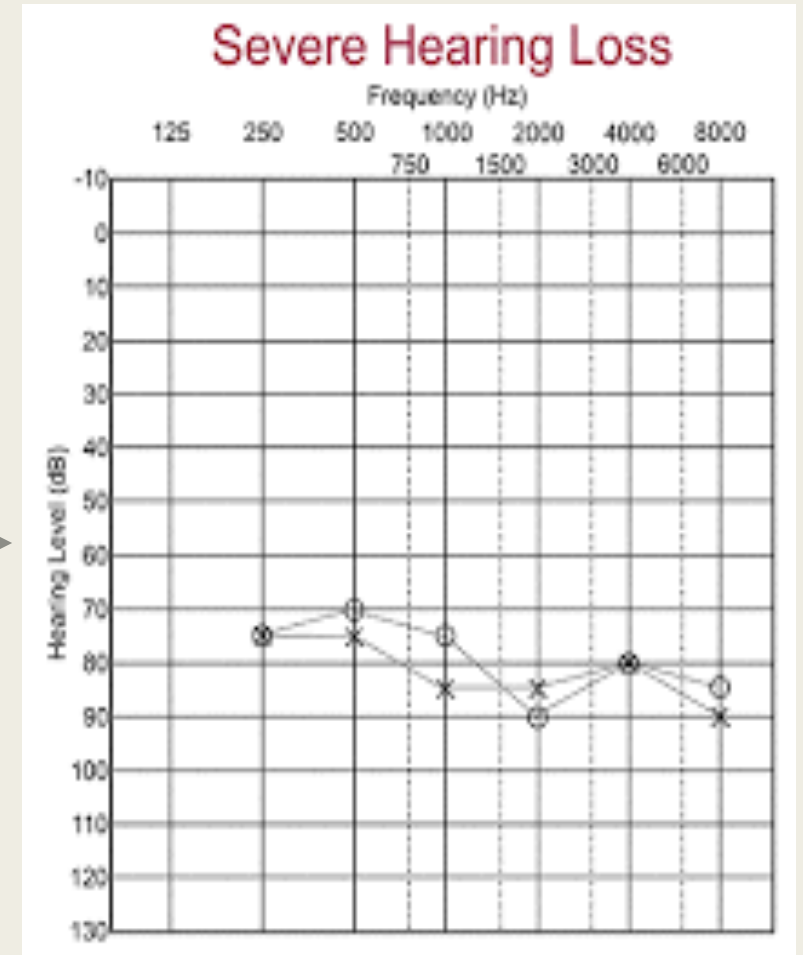
Аудиометрия



Направьте на дальнейшее обследование к сурдологу

- Тщательная проверка глаз с помощью специального оборудования
- Точное измерение остроты
- Назначение определенных слуховых устройств или использование языка жестов

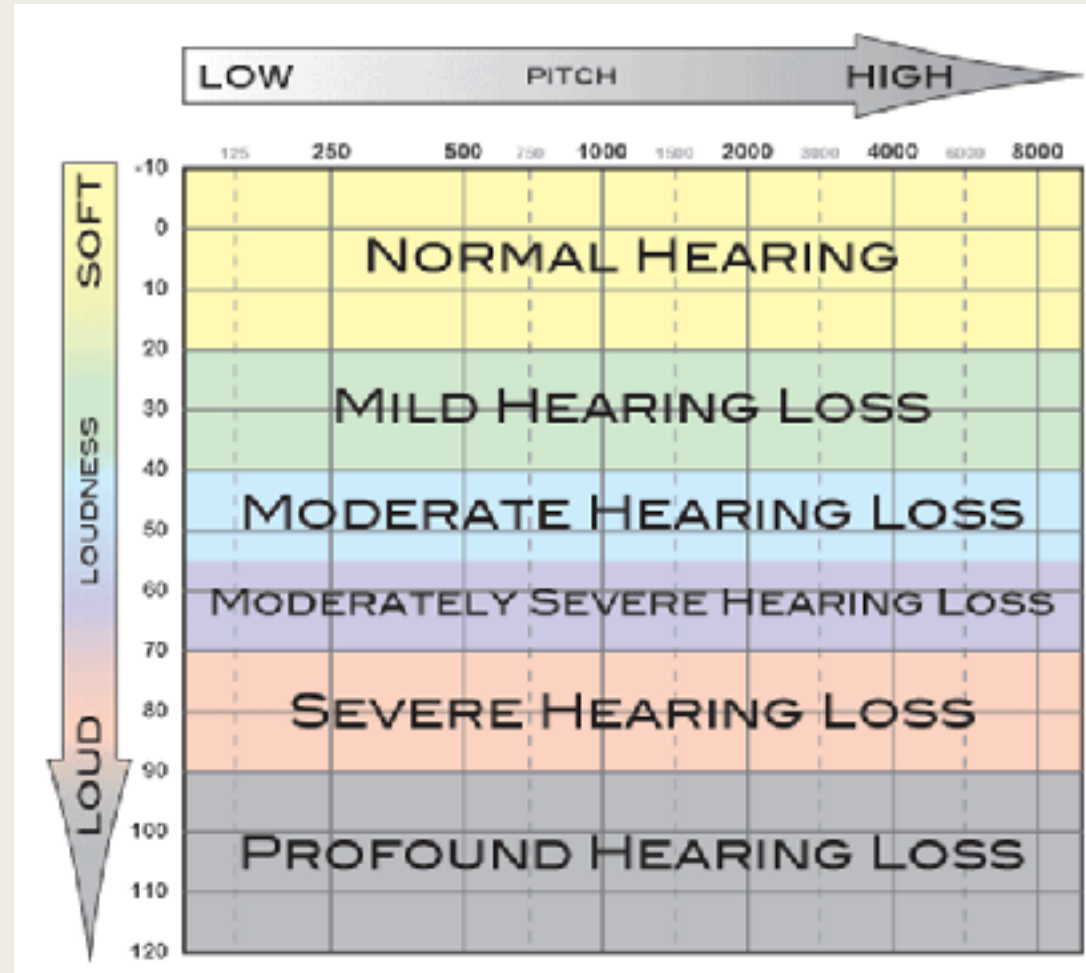
аудиограмма →

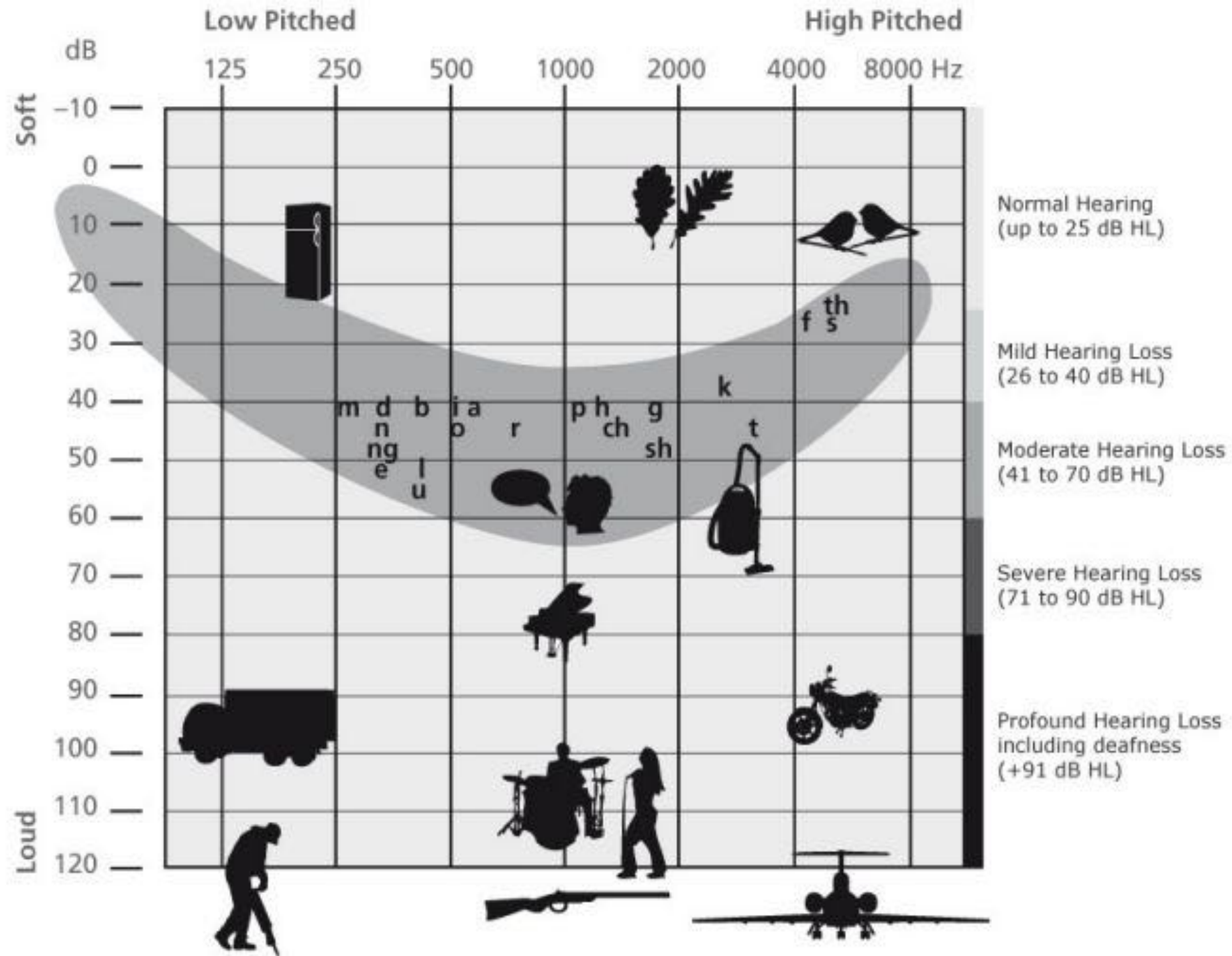


ОСТРОТА СЛУХА

- Степени нарушения слуха
 - легкая: 20 - 40 дБ
 - умеренная: 40 – 65 дБ
 - умеренно тяжелая: 65 – 70 дБ
 - тяжелая : 70 – 90 дБ
 - глубокая: 90 – 120 дБ

Односторонняя ИЛИ
двусторонняя








Общение с глухими учениками:

- Устная речь и чтение по губам
- Язык жестов

Британский язык жестов

Русский жестовый язык

					
А а <i>ah</i> a in art	Б б <i>beh</i> b in boat	В в <i>veh</i> v in vote	Г г <i>geh</i> g in goat	Д д <i>deh</i> d in deer	Е е <i>neh</i> ye in yes
					
Ё ё <i>yo</i> yo in your	Ж ж <i>zhoh</i> s in leisure	З з <i>zeh</i> s in Zsa	И и <i>ee</i> ee in eel	Й й <i>kratsoe</i> y in toy	К к <i>kah</i> k in kid
					
Л л <i>el</i> l in elk	М м <i>em</i> m in mom	Н н <i>en</i> n in no	О о <i>oh</i> o in or	П п <i>peh</i> p in speak	Р р <i>err</i> rilled r
					
С с <i>seh</i> s in silk	Т т <i>teh</i> t in tar	У у <i>oo</i> oo in loon	Ф ф <i>ef</i> f in fox	Х х <i>kha</i> ch in Bach	Ц ц <i>tseh</i> ts in bats
					
Ч ч <i>chch</i> ch in china	Ш ш <i>shah</i> sh in shaft	Щ щ <i>shcha</i> shch in fresh cheese	Ъ ъ <i>ryesdy zak'</i>	Ь ь <i>lye </i> l in Ill-no Eng equivalent	Ъ ъ <i>nyakij zak'</i>
			* Indicates softness of preceding consonant		
Э э <i>eh</i> e in Erin	Ю ю <i>yo</i> yu in used	Я я <i>yah</i> ya in yard			

Слуховые аппараты



Адаптация в классе

- Ученик сидит рядом с учителем
- Учитель обращен лицом к ученику
- Другие ученики находятся в поле его зрения
- Минимизация шума
- Убедитесь в том, что слуховые аппараты проходят проверку (если применимо)

Дебаты

- Oralism (обучение глухих студентов с помощью губной речи): речь, кохлеарные имплантаты
- Полная коммуникация
- Язык жестов
- Выбор родителей?
- Инклюзия? Мейнстрим против специальной школы?

Is inclusion possible for the Deaf?



Орализм

- Логопедия с раннего возраста
- Кохлеарные имплантаты



Глухой

- Язык знаков

Физические нарушения

ПРИМЕР:

Церебральный паралич

- Паралич мозга
- Влияет на движения рук, ног или мышц лица



Источник: www.contusalud.com



Источник:
www.disabledsportseasternsierra.org

Источник:
www.ed.psu.edu

Типы физических нарушений

Поражения опорно-двигательного аппарата

неспособность выполнять целенаправленные действия, связанные с движением частей тела из-за мышечных или костных деформаций, болезней или дегенеративного нарушения:

1. Потеря или деформация конечностей
2. Несовершенный остеогенез (*Osteogenesis Imperfecta*)
3. Мышечная дистрофия

Причины потери или деформации конечностей

- Может быть связан с врожденным дефектом или может произойти в результате болезни или несчастного случая.
- Может потребоваться протезирование для компенсации утраты функциональной деятельности.

2. Нейро-мышечные нарушения

невозможность выполнять контролируемые движения пораженными частями тела в результате болезни, дегенерации или расстройства нервной системы.

- Церебральный паралич
- Спинальный дизрафизм (*Spina Bifida*)
- Полиомиелит
- Инсульт
- Травма головы
- Повреждение спинного мозга

Церебральный паралич

- повреждение головного мозга вызывает нарушение двигательной функции.
- является результатом родовой травмы, желтухи и инфекции.
- **обычно наблюдаются проблемы с двигательной активностью и координацией.**
- **могут быть другие сопутствующие нарушения, например, интеллектуальные, поведенческие, зрительные, речевые и т. д.**
- **может потребоваться другое адаптивное оборудование и внешняя поддержка в повседневной деятельности.**

Спинальный дизрафизм(*Spina Bifida*)

- вызван пороком развития позвоночного канала, характеризующегося расщеплением костной оболочки спинного мозга.
- может вызвать паралич нижней части тела в зависимости от уровня и степени поражения.
- может наблюдаться потеря контроля над тазовыми органами и чувствительности с пораженной стороны.
- **для передвижения могут потребоваться костыли или инвалидное кресло.**

Полиомиелит

- инфекционное вирусное заболевание, поражающее нижний пул мотонейронов.
- вызван полиовирусом и может поражать детей и взрослых.
- вызывает слабость в теле и обеих ногах.
- **могут потребоваться вспомогательные средства передвижения и внешние опоры для конечностей в повседневной деятельности.**
- Недавно было обнаружено, что многие жертвы полиомиелита испытывают повторное ухудшение физического и функционального состояния при достижении возраста около сорока лет.

Инсульт

- вызван нарушением кровоснабжения центральной нервной системы или кровоизлиянием в мозг.
- Человек испытывает внезапное нарушение сенсомоторных функций с одной стороны тела.
- может также сопровождаться другими расстройствами, например, потерей зрения, слуха, речи или интеллектуальной деятельности.
- **для передвижения могут потребоваться трость или инвалидное кресло.**

Травма головы

- Степень нарушения зависит от того, какая часть головного мозга повреждена, и от тяжести травмы.
- В большинстве случаев приводит к состоянию известному как гемиплегия, когда нарушаются сенсорные и моторные функции с одной стороны тела.
- также может сопровождаться другими инвалидизирующими состояниями, такими как нарушение зрения, слуха, речи или интеллектуальной деятельности.

Травма спинного мозга

Параплегия:

- Полное или частичное нарушение сенсорных и двигательных функций в нижней части тела и нижних конечностях.
- В большинстве случаев пострадавший теряет контроль над тазовыми органами, а в некоторых случаях наблюдается слабый постуральный контроль.
- **В зависимости от степени травмы пострадавшему могут потребоваться костыли, внешние опоры для конечностей или инвалидное кресло для передвижения.**

Тетраплегия:

- Полное или частичное нарушение сенсорных и двигательных функций тела, включая все четыре конечности.
- теряет контроль над тазовыми органами, постуральный контроль и в некоторых случаях даже контроль над дыхательной функцией.
- **могут потребоваться различные вспомогательные устройства для самостоятельной жизнедеятельности.**

Лечение

- **Трудотерапия**

- практика и тренировка в части целенаправленных и целеориентированных действий и упражнений,
- попытка улучшить функциональные способности и навыки самообслуживания.

- **Физиотерапия**

- программа реабилитации с помощью физических средств, таких как упражнения и электротерапия, которые планируются и адаптируются в зависимости от индивидуальных потребностей клиента.

- **Логопедия**

- лечение и обучение эффективному общению.

- **Медикаменты/вакцинация**

- по назначению врача во избежание дальнейшего ухудшения физического состояния и структурных деформаций

Оборудование для лечения физических нарушений



скутер



Инвалидная
коляска



КОСТЫЛИ



ходунки



трость



Ортопедиче
ские
аппараты

Адаптация класса:

- Очень небольшая адаптация (легкая)
- Специальное сиденье, чтобы голова и тело оставались в прямом положении
- Специальные столы с регулируемой высотой
- Адаптированные туалеты, напр. поручни

Стратегии обучения

- Альтернативные средства коммуникации, например. картинки, символы
- Выделение дополнительного времени для коммуникации
- Использование вспомогательных устройств связи при необходимости

Вспомогательные и альтернативные средства коммуникации (АСК)

- учащийся работает с серией изображений, символов и слов для составления предложений синтезированной речи
- Средство коммуникации или ноутбук
- Записывающее и голосовое программное обеспечение

Направьте учащегося на:

- Физиотерапию (упражнения)
- в клинику или к школьной медсестре (замена катетера при недержании мочи)



Источник: <http://www.emptech.info>

Возможно ли включение для детей с ограниченными физическими возможностями?



- Рампы
- Модифицированные туалеты
- Рельсы
- Лифты
- Модифицированные столы и

Спасибо....

Вопросы и ответы