

ДЕНЬ 13:
Разработка IEP, супервизия и ведение дел

Шаги, необходимые для детей с SEN

- Выявление подозреваемых особых потребностей
- Оценка степени тяжести и типа SEN
- Выявление наименее ограничивающей среды для учащихся и препятствий, которые необходимо устранить
- Установить необходимую поддержку
- Определите необходимые модификации и приспособления

Эта информация записывается в IEP

Индивидуальный учебный план (IEP)

DAVID'S IEP DYSLEXIA SAMPLE							
NAME: DAVID		Class: Year 4		Parent/Guardian:		I.E.P. 2nd IEP of Yr. 4	
D.O.B.:		SEN: Indistinct Manner/ Coordinator		Teacher:		Stage:	
Date:		December 2008		Parent statement on concerns/support arrangements:			
Main area of concern: David needs support in spelling in order to support his confidence in writing. He also needs to have consistency adaptations made to allow access to the curriculum. He has been supported in reading, which is interpreted as at the level of mild dyslexia, the dependence on written response at a same class response is a considerable barrier to his participation.				Progress on previous IEP: David can now write 80% by 100 sight words with accuracy. He knows and uses new strategies and is now able to solve writing problems.			
Start Date	Objectives	Criteria for success	Support frequency	Group size	Enrichment/Activities/Key	Type/level of intervention	Support implications if any
December 2008	to be able to write 8 strategies used in lessons by the current literacy lesson - the 8 strategies.	the teacher kept topic scores below 50%	Class and Catch Up support.		Make word cards for each lesson. Make additional topic words available around the classroom.	Self-remedy intervention.	Class teacher/Parents
	to learn to use mind maps as a method of written response.	Mind maps accurate & better organized & covered part of topic selected.	Class only.		Word Maps / Topic Cards Teacher to model use and model Maps with the whole class and then give them to do through the intervention use.	Self-remedy intervention.	Class teacher/Parents
	to be able to write to the format of the response table.	Three tables known to class.	Catching.		Play tables 2 days a week mainly in audio version of the table. Class presentation, when appropriate, leading to success at it.	Self-remedy intervention.	Class teacher/Parents
	to ensure that appropriate use of all book structure writing by re-arranging class class reading.	Reading covered completely. Book read.	100% in class school.		Use book structure by system daily reading at an appropriate level in lesson to support David's interest. Complete average 5/10 covered for through shared reading/activities.	Self-remedy intervention. Use right book when writing. 80% covered work completion.	Class teacher/Parents

ЦЕЛИ IEP

- Разработано, рассмотрено и отредактировано на собрании IEP (члены команды)
- Служит средством коммуникации между родителями и персоналом и позволяет им решать, каковы потребности ребенка, какие услуги можно ожидать
- IEP - это письменное обязательство о необходимых ресурсах и сопутствующих услугах.
- IEP - это инструмент управления для возможностей специального образования.
- IEP - это мониторинговый документ.
- Следует пересматривать по мере изменения потребностей ученика

13 принципов сотрудничества IEP

(Пьеранджело и Джулиани, 2007)



1. Сотрудничество между родителями, учащимися, общеобразовательными педагогами, специальными педагогами, поставщиками соответствующих услуг (например, трудотерапия, консультации в школе) - для принятия важных образовательных решений
2. Родители - равноправные партнеры в командном процессе
3. Участие студентов важно, а иногда и необходимо.
4. Общие преподаватели играют центральную роль

Пьеранджело Р. и Джулиани Г. (2007). Понимание, разработка и написание эффективных IEP. Таузенд-Оукс: Corwin Press.

5. Разработка IEP - это процесс, управляемый студентами
6. IEP написан для учащегося. Место размещения выбрано в соответствии с IEP.
7. Командные встречи следует использовать как средство коммуникации
8. IEP - это договор между областным управлением образования и родителем.
9. Каждая встреча команды уникальна
10. Программа IEP должна быть ориентирована на услуги специального образования.
11. Родители и ученики должны внести свой вклад в разработку IEP.
12. Команды должны смотреть на всех учеников
13. Заявление о видении направляет внимание команды на будущее

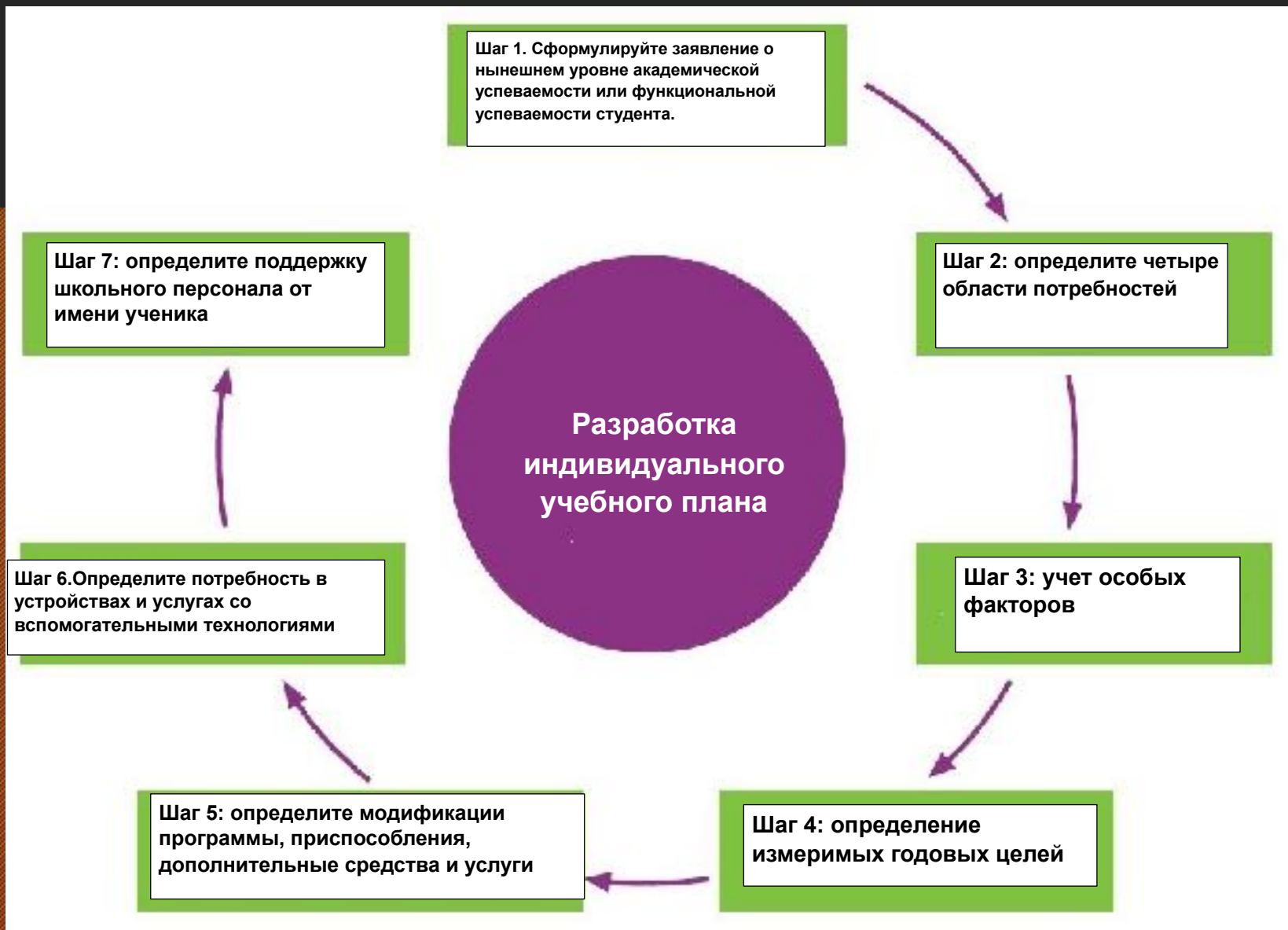
Подготовка к собранию IEP

- Педагоги работают с родителями (и, при необходимости, со студентом), чтобы обсудить проблемы, которые привели к направлению.
- Решите, следует ли официально оценивать учащегося. Требуется письменное согласие родителей
- Оцените учащегося с помощью различных оценок, наблюдений и сбора информации, относящейся к предполагаемым трудностям - мультидисциплинарная группа (MDT)
- MDT изучает данные и определяет, требуется ли ребенку специальная образовательная поддержка и, при необходимости, сопутствующие услуги - регистрирует данные и выводы.
- Запланируйте встречу со школьной командой для проверки оценки и определения права учащегося на услуги

Пошаговая разработка IEP



Этапы разработки ИУП



Компоненты плана

- ❖ личные данные учащегося и информация о текущей успеваемости;
- ❖ информация по способностям и потребностям учащегося;
- ❖ цели, задачи и ожидаемые результаты;
- ❖ методика преподавания, материалы и стратегии;
- ❖ ФИО членов команды, кто будет работать по Плану;
- ❖ где и как будет реализовываться план;
- ❖ планы и график оценки и пересмотра Плана.

Шаг 1. Сформулируйте заявление о нынешнем уровне академической успеваемости или функциональной успеваемости студента.

- Какие уникальные потребности учащегося являются следствием его или ее инвалидности?
- Что студент может и не может делать в настоящее время?
- Как уникальные потребности учащегося влияют на его участие и успеваемость по общей учебной программе или, для дошкольника, участие в соответствующих его возрасту занятиях

- Что родители заботятся об образовании своего ребенка?
- Какая учебная и поведенческая поддержка или услуги оказались неэффективными в удовлетворении потребностей учащегося в прошлом году?
- Какие приспособления, модификации программы или дополнительные вспомогательные средства и услуги были эффективными или неэффективными с точки зрения удовлетворения потребностей студента в прошлом году?
- Какие учебные пособия или услуги, вероятно, будут поддерживаться и использоваться учащимся?
- Какие учебные потребности студентов должны быть удовлетворены, чтобы подготовить их к жизни, обучению и работе в обществе в качестве взрослого?

Таким образом, существующие уровни производительности должны:

- Будьте связаны с областью нужды
- Опишите успеваемость в общеобразовательной программе
- Опишите, что делает ученик (сильные стороны) и что ему нужно уметь.
- Быть написанным в объективных, измеримых терминах
- Опускайте результаты тестов, если они не требуют пояснений

Шаг 2: определите четыре области потребностей

1. Академические и образовательные достижения и характеристики обучения
2. Социальное развитие
3. Физическое развитие
4. Управленческие потребности

Шаг 3: учет особых факторов

- Поведение ученика мешает ему или ей учиться или учиться другим.
- Студент плохо владеет языком
- Студент слепой или слабовидящий - укажите шрифт Брайля.
- Вспомогательные технологии (устройство электронной связи) и услуги (обучение вспомогательным технологиям, техническая помощь) необходимы для того, чтобы учащийся получил доступ к образовательной программе.

Шаг 4: определение измеримых годовых целей

Цели должны быть:

- Общие утверждения, посвященные областям с дефицитом навыков
- Предназначен для удовлетворения потребностей, указанных в заявлении о текущем уровне академической успеваемости учащегося и функциональной успеваемости.
- Задание и описание того, чего от ученика можно ожидать в течение учебного года.
- Ясный и понятный для всех членов группы IEP
- Написано для повышения успешности учащегося в общеобразовательной программе и включения в общеобразовательную среду, в том числе на дошкольном уровне

Примеры

Через год:

Лейла будет стоять на расстоянии не менее двух футов от собеседника во время разговора.

Эрик самостоятельно пройдет десять футов

Айжан будет говорить полными предложениями

Канит будет использовать программное обеспечение для прогнозирования слов для написания эссе

Такие термины, как улучшится, увеличится и уменьшатся, недостаточно конкретны

ИЭП для МИРАС

Мирас учится в 6 классе. Ему нравится школа. Он хорошо говорит по-английски, но испытывает трудности с математикой. Он успешно владеет основами счета со сложением, вычитанием, умножением и делением, но обнаружил, что ему трудно представлять информацию в формате графика и интерпретировать графики.

Измеримые годовые цели и краткосрочные учебные цели и ориентиры

ГОДОВОЙ ЦЕЛЬ:

Мирас точно интерпретирует графики и диаграммы для решения математических задач на уровне класса.

ИНСТРУКЦИОННЫЕ ЦЕЛИ И ЭТАЛОННЫЕ МАТЕРИАЛЫ	EVALUATION		
	КРИТЕРИИ	ПРОЦЕДУРЫ	ГРАФИК
Мирас будет использовать манипуляторы для воспроизведения графиков и диаграмм для решения математических задач.	4-5 раз за 2 недели	Классные задания Тесты	Каждые 4 недели
Мирас выделит большие графики и диаграммы для печати, чтобы увеличить контраст между различными частями графика и решить математическую задачу.	4-5 раз за 2 недели	Классные задания Тесты	Каждые 4 недели
Мирас устно опишет преподавателю материал, представленный в виде графиков и диаграмм, чтобы решить задачу	4-5 раз за 2 недели	Классные задания Тесты	Каждые 4 недели

Шаг 5: определите модификации программы, приспособления, дополнительные средства и услуги

- Назначьте предпочтительное размещение
- Измените физическую среду комнаты
- Обеспечьте индивидуальное обучение или обучение в небольших группах
- Назначьте равных наставников, товарищей по работе, а не учеников
- Уменьшите или сведите к минимуму отвлекающие факторы
- Предоставляем адаптивное оборудование
- Определите условия тестирования:
- Использование писцов, вспомогательных средств и вспомогательных технологий
- Дополнительное время

Шаг 6. Определите потребность в устройствах и услугах со вспомогательными технологиями



Шаг 7: определите поддержку школьного персонала от имени ученика

Поддержка школьного персонала от имени студента	Частота	Продолжительность	Место расположения	Дата начала
Проконсультируйтесь с консультантом по управлению поведением	1 раз в месяц в течение 3 месяцев	30 минут	Комната для переговоров персонала	28/10/20

**ПРИМЕР: ИУП ДЭВИДА,
ДИСЛЕКСИЯ**

Name: DAVID Year: 4 Parent/Guardian: U.E.P.: 2nd IEP of Yr. 4
 D.O.B. SEN/Inclusion Manager/Coordinator Teacher: Stage: Date: December 2008

Main area of concern: David needs support in spelling in order to support his confidence in writing. He also needs to have curriculum adaptations made in order to access the curriculum. He has been diagnosed as dyslexic. While his comprehension at first level is well identified, the dependence on written response as a routine class response is a considerable barrier to his participation.

Parent comment on concerns /support arrangements:

Progress on previous IEP: David can now write 80% key 100 sight words with accuracy. He knows and can reasonably use his 2-5 times tables to solve written problems.

Start Date	Objectives	Criteria for success	Support frequency	Group size	Equipment/ Books/Strategies	Method of monitoring progress	Support implemented by:
December 2008	to be able to write 8 key topic words independently on current History topic - The Egyptians.	can write key topic words independently	Class and catch up support.		Make word list available on his desk. Make additional topic words available around the classroom.	half termly peer & assessment	Class teacher Parents
	to learn to use mind maps as a method of written response	Mind maps accurately reflect conceptual knowledge of topic assessed.	3 times weekly		Mind Maps (Tony Housen) Teacher to model and use Mind Maps with the whole class and adopt this as strategy for classroom use.	half termly assessment	Class teacher Parents
	to be able to recall 10 0 times tables in sequential order	Times tables known by January	ongoing		Play Times Kings. Make available teacher version of times tables. Close procedure activities to support learning of times tables.	half termly assessment	Class teacher Parents
	to ensure daily appropriate read aloud book share opportunity- minimising class silence reading.	Reading record completed. Book read	ongoing home and school		Use buddy system, to ensure daily reading at an appropriate level of interest to ensure David's interest. Comprehension on page 9/10 catered for through shared reading/ stories.	ongoing system monitored through his class work success and work completion	Class teacher Parents

Надзор и ведение дел



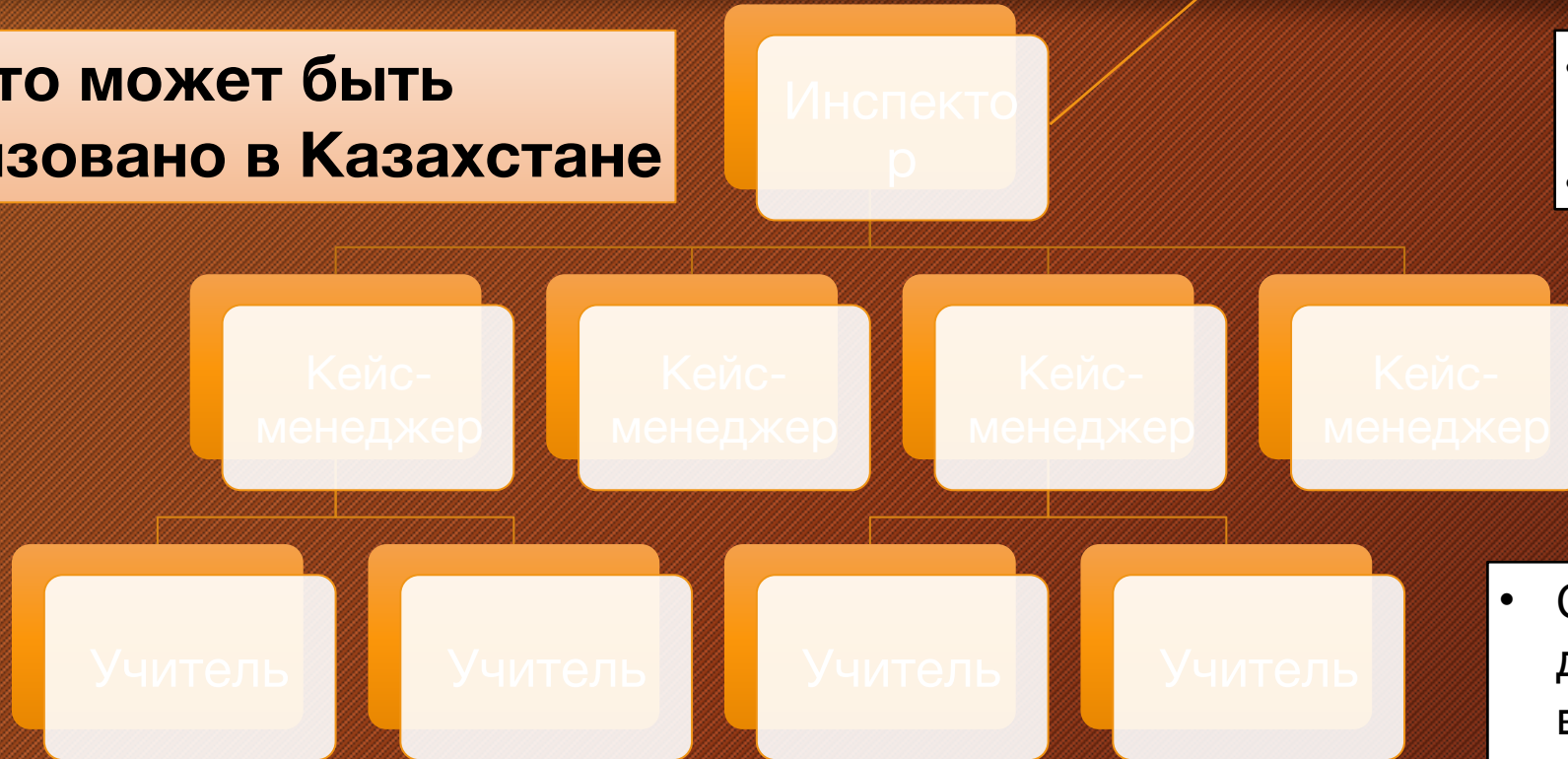
‘Надзор’

- наблюдение за деятельностью или человеком, чтобы убедиться, что процессы правильные и безопасные
- роль супервайзера заключается в следующем:
 - контролировать и управлять идентификацией и поддержкой детей с SEN.
 - координировать ведение дел в школе, от выявления и оценки индивидуальных потребностей учащихся до направления и поддержки со стороны внутренних или внешних агентств, которые включают помощников преподавателей, помощников по поддержке обучения, терапевтов, практикующих врачей и т. д.
- Ответственность контролирующих групп или отдельных лиц (Великобритания, страны Северной Европы, Греция)
 - Координатор по особым образовательным потребностям (SENCO) или педагог-психолог, курирующий помощников по поддержке обучения (LSA) (Osborne and Burton, 2014).
 - LSA поддерживают студентов в результате этой поддержки

Надзор

- Заместитель директора (в команде высшего руководства)
- Старший преподаватель/ заведующий кафедрой

Как это может быть реализовано в Казахстане



- Старший преподаватели
- Учителя

- Сбор фактических данных, которые помогут в оценке потребностей в обучении и выявлении сильных сторон студентов
- Реализация планов поддержки

Группа поддержки школы (SST) или команда системы раннего предупреждения (EWS)

Роль супервайзера

Кто-то на руководящей роли в вашей школе

ОЦЕНКА

- Поддержите кураторов и учителей в определении потребностей учащихся. Сосредоточьтесь на поведении, посещаемости и успеваемости
- Обеспечение лидерства в выявлении барьеров, которые влияют на обучение, посещаемость, поведение, производительность

РАЗРАБОТКА ИЕР / ПЛАНОВ ПОДДЕРЖКИ

- Поддержка кураторов и учителей в разработке плана поддержки для удовлетворения индивидуальных потребностей
- Предоставить учителям информацию об эффективных стратегиях поддержки учебных потребностей

СВЯЗАТЬСЯ С РОДИТЕЛЯМИ И ДРУГИМИ ПРОФЕССИОНАЛАМИ

- Поддерживайте связь с родителями, чтобы делиться информацией о потребностях учащихся и предлагаемых планах поддержки
- Поддерживайте связь с соответствующими специалистами, если требуется дополнительная поддержка, например. педагогические психологи, учителя-специалисты, работающие с нарушениями слуха и зрения, мультисенсорными нарушениями или физическими недостатками, терапевты (включая логопедов и лингвистов, эрготерапевтов и физиотерапевтов)

ЛИДЕРСТВО

- Обеспечить лидерство в определении необходимой поддержки для устранения препятствий, тем самым поощряя общешкольный подход к инклюзивному образованию для всех учащихся.
- Обеспечьте руководство в принятии решений относительно поддержки особых потребностей и финансирования. При необходимости проконсультируйтесь с оценочными организациями и специалистами.

МОНИТОРИНГ И ОЦЕНКА

- Регулярно оценивайте прогресс и качество поддержки и вмешательств
- Предоставлять отзывы о делах на собраниях высшего руководства

Роли и обязанности наблюдательной группы

➤ Директор школы (директор)

- Связь с другими школами и районом (областью)
- Обеспечивает соответствие общей миссии
- Отвечает за точность зарегистрированных случаев прогулов, поведенческие записи, политику включения, учебную программу и оценку, роли сотрудников

➤ Проректор

- Ответственный за развитие инклюзивного образования, воспитания
- Ведение учета посещаемости
- Ввод данных в НОБД

➤ Социальный педагог

- Предоставляет руководство
- Модель монитора EWS
- С психологом или другими специалистами - полная оценка ребенка и его семейных обстоятельств.

Роли и обязанности

- Включение методистов-координатор (региональный / районный уровень)
 - Методическая поддержка и помощь по вопросам посещаемости, учета данных, инклюзивного образования, изменения политики
- Школьный психолог
 - Поддерживает детей, учителей и родителей
 - Контролирует повседневную работу
- Персонал информационных технологий
 - Вводит данные в NOVD (или альтернативные наборы данных)
 - Обновляет данные
 - Отчет о сборках

Кейс-менеджмент



Как сделать школу инклюзивной?

Ключевые стандарты....

СТАНДАРТ 1: Доступ

- **Политика приема** в школу должна приветствовать каждого ребенка, молодого человека, семью, живущую в сообществе, и не должна допускать дискриминации по признаку возраста, пола, этнической принадлежности, языка, инвалидности и т. д.
- доступ в школу из дома - транспорт
- **Политики** должны быть доступны в различных форматах и быть легко доступными для всех детей, молодых людей и их семей, например, в бумажном виде, в Интернете, шрифтом Брайля, в Казахстане, на русском языке.
- **Инклюзивная культура**, побуждающая сотрудников, детей и молодых людей с уверенностью участвовать во всех мероприятиях и возможностях

Физическая инфраструктура / доступ:

Все школьные здания должны быть доступны для всех учащихся в соответствии с принципами универсального дизайна, то есть дизайн зданий и окружающей среды должен быть доступным для всех людей.

- Туалеты приспособлены для всех учащихся и персонала с ограниченными физическими возможностями.
- Дорожки гладкие и нескользкие
- Все препятствия и украшения на дорожках удалены.
- Пандусы сооружаются у входа в школу и в классах.
- В многоэтажных зданиях имеются лифты, обеспечивающие доступ в классные комнаты на более высоких уровнях.
- Уличные пандусы сконструированы таким образом, что не задерживают воду.

- Наклон и конструкция пандусов облегчают доступ для инвалидных колясок.
- Поручни предусмотрены в коридорах и в туалетах для поддержки мобильности учащихся с ограниченными физическими возможностями.
- Деревья и флагштоки не мешают слабовидящим и прикованным к инвалидным креслам ученикам.
- Автостоянки не загораживают вход в здания.
- Расположение парт в классе позволяет свободно перемещаться как учителям, так и ученикам. Высота всех классных досок доступна всем учащимся.
- В школе есть чистые, адекватные и доступные туалеты, подходящие для всех учащихся и сотрудников.



СТАНДАРТ 2: Компетентность, обучение и качественное образование персонала

- Предварительная подготовка всех учителей по инклюзивному образованию (университеты и колледжи)
- постоянные учителя постоянно проходят обучение методологическим аспектам инклюзивной педагогики.
- **Качественное образование и инклюзивные стратегии**

СТАНДАРТ 3: Учебный план и оценка

- дифференциация учебной программы, адаптация учебной программы, многоуровневое обучение, совместное обучение
- Учителя предоставляют учащимся различные способы получения информации и знаний, представляя информацию в нескольких форматах, например, прямое обучение, групповое обсуждение, различные задания, визуальные, слуховые и кинестетические презентации
- предоставить учащимся альтернативы для демонстрации того, что они знают. Это означает предложение множества и, возможно, нетрадиционных способов оценки, которые выходят за рамки письменных заданий или тестов и включают вербальные и / или визуальные представления, выступления и т. Д.

СТАНДАРТ 4: Предоставление вспомогательных устройств, материалов и ресурсов

- обучение вспомогательного персонала использованию вспомогательных устройств и технологий
- поставка соответствующих и специально разработанных вспомогательных устройств в сотрудничестве с государственными специалистами и организациями.
- предоставляет модифицированный материал, например иллюстрированные источники, такие как система обмена изображениями (PECS), и соответствующие раздаточные материалы, шрифт Брайля и большие отпечатки для учащихся с ослабленным зрением и лиц с альбинизмом
- учителей и учащихся обучают правильно использовать вспомогательные технологии для устранения препятствий на пути обучения
- обслуживание инвалидных колясок, костылей, белых трости, слуховых аппаратов и других вспомогательных устройств и технологий в сотрудничестве с соответствующими заинтересованными сторонами.

СТАНДАРТ 4: Партнерство с сообществом и родителями

- Сотрудничество между всеми заинтересованными сторонами, включая родителей, НПО и сообщество в целом
- Родители и НПО будут представлены в группах поддержки на базе учреждения.

Почему инклюзивное образование в Казахстане?

- Право человека
- Развивать индивидуальных учеников, чтобы они стали самостоятельными взрослыми

Спасибо....

Вопросы и ответы